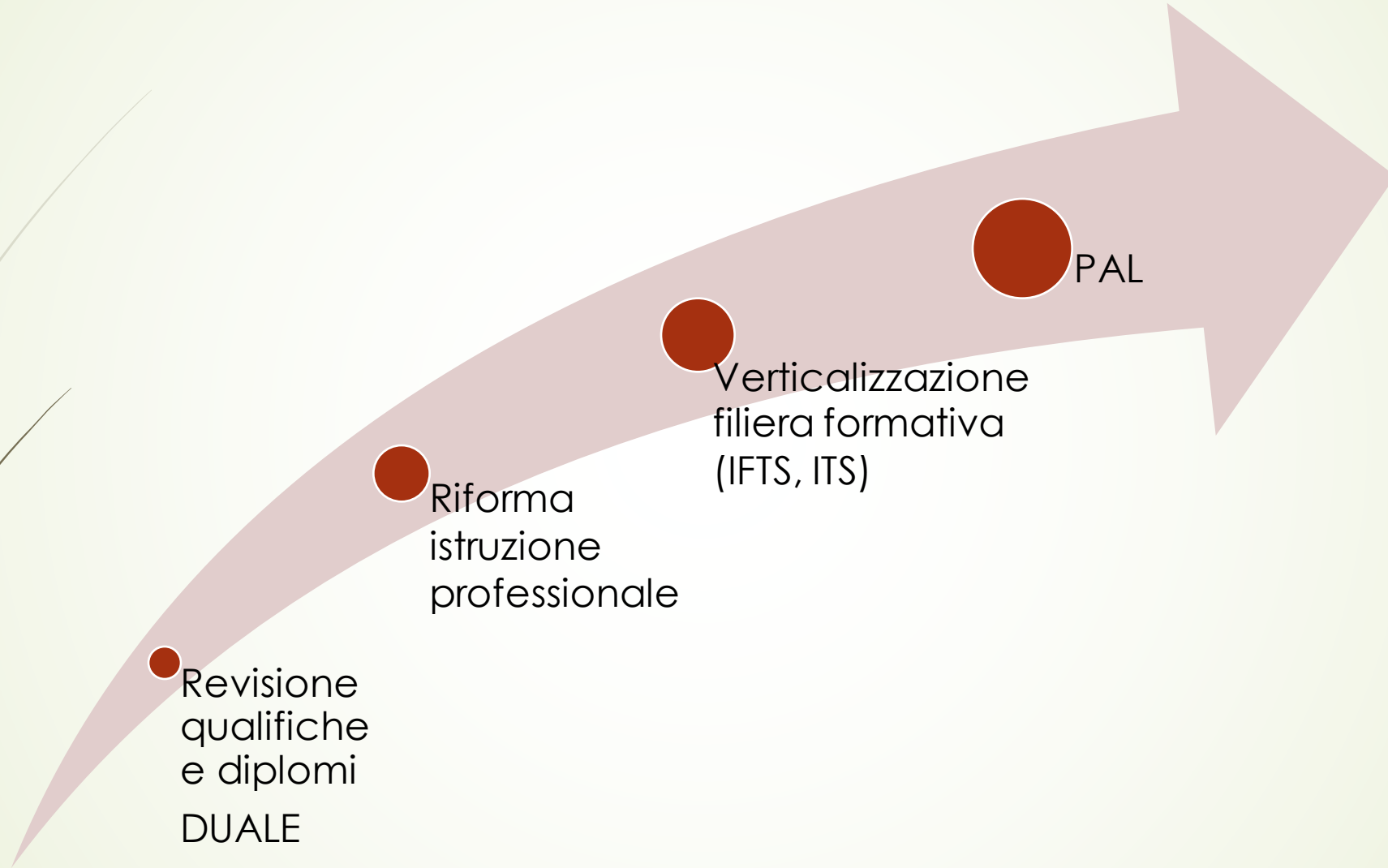


Scuola Centrale Formazione
in collaborazione con Ficiap
Veneto e Cooperativa Olivotti
Venezia Mestre, 2 luglio 2019

Il continuo cantiere aperto dell'leFP

a cura di Eugenio Gotti e Arduino Salatin



1. La revisione delle qualifiche e dei diplomi professionali

(a cura di Mauro Frisanco e Arduino Salatin)

Ordinamento dei percorsi di Istruzione e formazione professionale «ASR 2011» in manutenzione: contenuti/oggetti



Motivazioni principali della «manutenzione» delle qualifiche e dei diplomi

- ✓ **Colmare Settori professionali non coperti**
- ✓ **Rispondere a nuovi fabbisogni di contesto (Industria 4.0, economia circolare, benessere consumatore,...)**
- ✓ **Assicurare un migliore collegamento con l'Atlante del Lavoro e delle Qualificazioni**
- ✓ **Assicurare una collocazione più "organica" della leFP al duale e nella filiera lunga (IP-IFTS-ITS)**
- ✓ **Armonizzare meglio i "livelli" 3° e 4° del Quadro nazionale delle qualificazioni (QNQ)**
- ✓ **Verificare la "tenuta" delle attestazioni previste dal "sistema nazionale di certificazione delle competenze"**
- ✓ **Assicurare i raccordi con la formazione «regolamentata»**

- ✓ **Aggiornare le "competenze di base" (nuove competenze chiave UE, competenze digitali, etc.) e garantire una loro maggiore integrazione/ precisione rispetto alle competenze tecnico-professionali (approccio STEAM *Science, Technology, Engineering, Arts, Mathematics*)**
- ✓ **assicurare l'articolazione e la valorizzazione delle "Soft Skill"**
- ✓ **Favorire l'articolazione delle competenze di base in relazione all'istruzione professionale (al fine di facilitare passaggi)**

Le principali tappe del PROCESSO DI «MANUTENZIONE»

Attivazione

L'associazione FORMA sensibilizza IX Commissione e incontra il Coordinamento Regioni, 5 luglio 2017


Mappatura fabbisogno (luglio-agosto 2017)

Avvio

27 settembre 2017
31 dicembre 2017

1. IX Commissione approva documento metodologico
2. Mandato a Tecnostruttura ed a un gruppo tecnico di cui fanno parte le Regioni Emilia Romagna, Friuli Venezia Giulia, Lazio, Liguria, Lombardia, Piemonte, Puglia, Toscana, Veneto e le P.A. di Bolzano e Trento

Prima fase

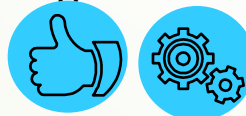
1 gennaio 2018
21 gennaio 2019 

3. Ricognizione e impianto metodologico

4. Figure di operatore (proposta in esito 1^ Fase)
5. Standard delle competenze di base (proposta in esito 1^ Fase)
6. Avvio del confronto con MIUR, MLPS, **FORMA**

Seconda fase

Febbraio-Giugno 2019



7. Figure di Tecnico professionale (coinvolgimento **FORMA** su base territoriale)

8. Feed back da MIUR, MLPS  **FORMA**  su prodotti 1^ Fase

9. Confronto con MIUR e MLPS su prodotti 2^ Fase

Accordo S/R

Luglio 2019

10. Nuovo Repertorio leFP (...e nuovo Ordinamento nazionale leFP)

IL «TEAM 70» DEGLI ESPERTI

LAVORAZIONI FERRO E MATERIALI
NON NOBILI - TESSILI - MATERIALI
LAPIDEI - DELL'ORO E DEI METALLI
PREZIOSI - PELLETERIA

AUTOMAZIONE INDUSTRIALE

AGRICOLO

INFORMATICO

GRAFICO

PRODUZIONI
ALIMENTARI

ALLESTIMENTI E DELLA PREDISPOSIZIONE
DEGLI IMPIANTI NEL SETTORE DELLO
SPETTACOLO

RIPARATORE VEICOLI A
MOTORE

SERVIZI LOGISTICI

ENERGIE RINNOVABILI

SERVIZI DI IMPRESA

PROGRAMMAZIONE E GESTIONE DI
IMPIANTI DI PRODUZIONE

TRATTAMENTI ESTETICI

ACCONCIATORE

MODELLAZIONE E FABBRICAZIONE
DIGITALE

ELETTRICO

IMPIANTI TERMICI

LEGNO

SERVIZI SALA
BAR

ABBIGLIAMENTO E TESSILE PER
LA CASA

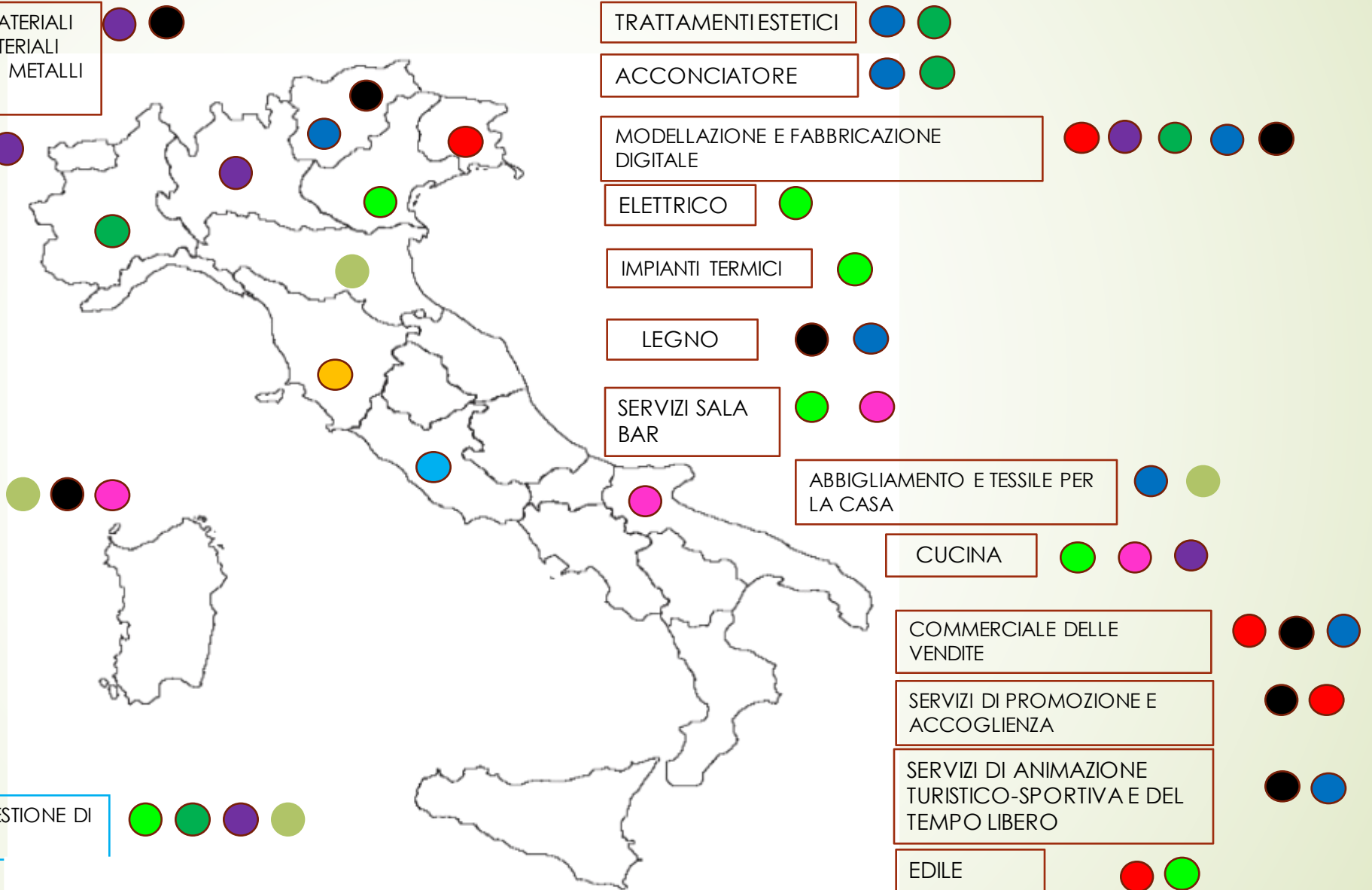
CUCINA

COMMERCIALE DELLE
VENDITE

SERVIZI DI PROMOZIONE E
ACCOGLIENZA

SERVIZI DI ANIMAZIONE
TURISTICO-SPORTIVA E DEL
TEMPO LIBERO

EDILE



**Copertura
SEP
pertinenti
da parte
della
leFP**

2011: 67%

2019: 86%

COPERTURA SETTORI ECONOMICO PROFESSIONALI – QUALIFICHE E DIPLOMI		
	Operatori	Tecnici
Agricoltura, silvicoltura e pesca	X	X
Produzioni alimentari	X	X
Estrazione gas, petrolio, carbone, minerali e lavorazione pietre	2019	2019
Chimica	X	
Vetro, ceramica e materiali da costruzione		
Meccanica, produzione e manutenzione di macchine, impiantistica	X	X
Tessile, abbigliamento, calzaturiero e sistema moda	X	X
Legno e arredo	X	X
Carta e cartotecnica		
Edilizia	X	X
Stampa ed editoria	X	X
Trasporti e logistica	X	2019
Servizi di public utilities	2019	
Servizi finanziari e assicurativi		
Servizi di informatica	2019	2019
Servizi di telecomunicazione e poste		
Servizi di distribuzione commerciale	X	X
Servizi turistici	X	X
Servizi culturali e di spettacolo		2019
Servizi di attività ricreative e sportive		X
Servizi socio-sanitari		
Servizi di educazione, formazione e lavoro		
Servizi alla persona	X	X
Area comune	X	X
X = COPERTURA GIA' PRESENTE NEL 2011		

MAPPA DEI NUOVI OPERATORI

17 FIGURE ASR 2011
A DENOMINAZIONE INVARIATA

- Operatore agricolo
- Operatore ai servizi di promozione e accoglienza
- Operatore ai servizi di vendita
- Operatore dei sistemi e dei servizi logistici
- Operatore alla riparazione dei veicoli a motore
- Operatore del benessere
- Operatore del legno
- Operatore del mare e delle acque interne
- Operatore della ristorazione
- Operatore delle calzature
- Operatore di impianti termoidraulici
- Operatore edile
- Operatore elettrico
- Operatore grafico
- Operatore meccanico
- Operatore montaggio e manutenzione imbarcazioni da diporto
- Operatore produzioni chimiche

3 FIGURE ASR 2011 CON
DIVERSA DENOMINAZIONE

- Operatore dell'abbigliamento/**Operatore dell'abbigliamento e dei prodotti tessili per la casa**
- Operatore amministrativo-segretariale/**Operatore ai servizi di impresa**
- Operatore della trasformazione agro alimentare/**Operatore alle produzioni alimentari**

6 NUOVE FIGURE

- **Operatore informatico**
- **Operatore gestione delle acque e risanamento ambientale**
- **Operatore alle lavorazioni di prodotti di pelletteria**
- **Operatore lavoratore dei materiali lapidei**
- **Operatore tessile**
- **Operatore alle lavorazioni dell'oro, dei metalli preziosi o affini**

2 FIGURE ELIMINATE
PERCHE'
RIARTICOLATE
ATTRAVERSO ALTRE
PIU' SPECIFICHE

- **Operatore elettronico**
- **Operatore alle lavorazioni artistiche**

22
OPERATORI/2011

13 indirizzi



26
OPERATORI/2019

36 indirizzi

FIGURE DI OPERATORE (1)

	FIGURA	INDIRIZZI
1	Operatore agricolo	<ol style="list-style-type: none"> 1. Gestione di allevamenti 2. Coltivazione di piante erbacee, orticole e legnose in pieno campo e in serra 3. Produzione di piante ornamentali e fiori in vivaio 4. Costruzione e manutenzione di aree verdi, parchi e giardini 5. Gestione di aree boscate e forestali
2	Operatore alla riparazione dei veicoli a motore	<ol style="list-style-type: none"> 1. Manutenzione e riparazione delle parti e dei sistemi meccanici ed elettromeccanici 2. Manutenzione e riparazione della carrozzeria 3. Manutenzione e riparazione di macchine operatrici per l'agricoltura e l'edilizia 4. Riparazione e sostituzione di pneumatici
3	Operatore del benessere	<ol style="list-style-type: none"> 1. Erogazione di trattamenti di acconciatura 2. Erogazione dei servizi di trattamento estetico
4	Operatore della ristorazione	<ol style="list-style-type: none"> 1. Preparazione degli alimenti e allestimento piatti 2. Allestimento sala e somministrazione piatti e bevande
5	Operatore della trasformazione agro-alimentare/Operatore delle produzioni alimentari	<ol style="list-style-type: none"> 1. Lavorazione e produzione di pasticceria, pasta e prodotti da forno 2. Lavorazione e produzione lattiero e caseario 3. Lavorazione e produzione di prodotti a base di vegetali 4. Lavorazione e produzione di prodotti a base di carne 5. Lavorazione e produzione di prodotti ittici 6. Produzione di bevande
6	Operatore edile	<ol style="list-style-type: none"> 1. Lavori generali di scavo e movimentazione 2. Costruzione di opere in calcestruzzo armato 3. Realizzazione opere murarie e di impermeabilizzazione 4. Lavori di rivestimento e intonaco 5. Lavori di tinteggiatura e cartongesso 6. Montaggio di parti in legno per la carpenteria edile
7	Operatore elettrico	<ol style="list-style-type: none"> 1. Installazione e cablaggio di componenti elettrici, elettronici e fluidici 2. Installazione/manutenzione di impianti elettrici civili 3. Installazione/manutenzione di impianti elettrici industriali e del terziario 4. Installazione/manutenzione di impianti speciali per la sicurezza e per il cablaggio strutturato
8	Operatore grafico	<ol style="list-style-type: none"> 1. Impostazione e realizzazione della stampa 2. Ipermediale

FIGURE DI OPERATORE (2)

	FIGURA	INDIRIZZI
9	Operatore meccanico	<ol style="list-style-type: none"> 1. Lavorazioni meccanica, per asportazione e deformazione 2. Saldatura e giunzione dei componenti 3. Montaggio componenti meccanici 4. Installazione e cablaggio di componenti elettrici, elettronici e fluidici 5. Fabbricazione e montaggio/installazione di infissi, telai e serramenti
10	Operatore ai servizi di promozione e accoglienza	
11	Operatore ai servizi di vendita	
12	Operatore montaggio e manutenzione imbarcazioni da diporto	
13	Operatore alle lavorazioni dei materiali lapidei	
14	Operatore alle lavorazioni dell'oro, dei metalli preziosi o affini	
15	Operatore alle lavorazioni di prodotti di pelletteria	
16	Operatore amministrativo-segretariale/ Operatore ai servizi di impresa	
17	Operatore dei sistemi e dei servizi logistici	
18	Operatore del legno	
19	Operatore del mare e delle acque interne	
20	Operatore dell'abbigliamento/ Operatore dell'abbigliamento e dei prodotti tessili per la casa	
21	Operatore delle calzature	
22	Operatore delle produzioni chimiche	
23	Operatore delle produzioni tessili	
24	Operatore di impianti termoidraulici	
25	Operatore informatico	
26	Operatore gestione delle acque e risanamento ambientale	

MAPPA DEI NUOVI TECNICI

16 FIGURE ASR 2011 A DENOMINAZIONE INVARIATA

- TECNICO AGRICOLO
- TECNICO COMMERCIALE DELLE VENDITE
- TECNICO DEI SERVIZI DI ANIMAZIONE TURISTICO-SPORTIVA E DEL TEMPO LIBERO
- TECNICO DEI SERVIZI DI IMPRESA
- TECNICO DEI SERVIZI DI PROMOZIONE E ACCOGLIENZA
- TECNICO RIPARATORE DI VEICOLI A MOTORE
- TECNICO DEI SERVIZI DI SALA E BAR
- TECNICO DEI TRATTAMENTI ESTETICI
- TECNICO DEL LEGNO
- TECNICO DELL'ACCONCIATURA
- TECNICO DI CUCINA
- TECNICO DI IMPIANTI TERMICI
- TECNICO EDILE
- TECNICO ELETTRICO
- TECNICO GRAFICO
- TECNICO PER L'AUTOMAZIONE INDUSTRIALE

3 FIGURE ASR 2011 CON DIVERSA DENOMINAZIONE

- **TECNICO DELL'ABBIGLIAMENTO** / **TECNICO DELL'ABBIGLIAMENTO E DEI PRODOTTI TESSILI DELLA CASA**
- **TECNICO DELLA TRASFORMAZIONE AGROALIMENTARE** / **TECNICO DELLE PRODUZIONI ALIMENTARI**
- **TECNICO PER LA CONDUZIONE E LA MANUTENZIONE DI IMPIANTI AUTOMATIZZATI** / **TECNICO PER LA PROGRAMMAZIONE E GESTIONE DI IMPIANTI DI PRODUZIONE**

10 NUOVE FIGURE

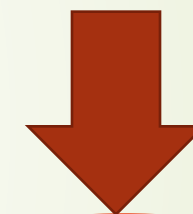
- **TECNICO INFORMATICO**
- **TECNICO MODELLAZIONE E FABBRICAZIONE DIGITALE**
- **TECNICO DELLE ENERGIE RINNOVABILI**
- **TECNICO DEGLI ALLESTIMENTI E DELLA PREDISPOSIZIONE DEGLI IMPIANTI NEL SETTORE DELLO SPETTACOLO**
- **TECNICO DEI SERVIZI LOGISTICI**
- **TECNICO DELLE LAVORAZIONI DEL FERRO E METALLI NON NOBILI**
- **TECNICO DELLE LAVORAZIONI TESSILI**
- **TECNICO DELLE LAVORAZIONI MATERIALI LAPIDEI**
- **TECNICO DELLE LAVORAZIONI DELL'ORO E DEI METALLI PREZIOSI**
- **TECNICO DELLE LAVORAZIONI DI PELLETERIA**

2 FIGURE ELIMINATE PERCHE' RIARTICOLATE ATTRAVERSO ALTRE PIU' SPECIFICHE

- **TECNICO ELETTRONICO**
- **TECNICO DELLE LAVORAZIONI ARTISTICHE**

21
TECNICI/2011

0 indirizzi



29
TECNICI/2019

54 indirizzi

FIGURE DI TECNICO (1)

FIGURA	INDIRIZZI
TECNICO AGRICOLO	<ol style="list-style-type: none">1. Gestione di allevamenti2. Coltivazione di piante erbacee, orticole e legnose in pieno campo e in serra3. Produzione di piante ornamentali e fiori in vivaio4. Costruzione e manutenzione di aree verdi, parchi e giardini5. Gestione di aree boscate e forestali
TECNICO COMMERCIALE DELLE VENDITE	<ol style="list-style-type: none">1. Vendita a libero servizio2. Vendita assistita
TECNICO DEGLI ALLESTIMENTI E DELLA PREDISPOSIZIONE DEGLI IMPIANTI NEL SETTORE DELLO SPETTACOLO	<ol style="list-style-type: none">1. Allestimento del sonoro2. Allestimento luci3. Allestimenti di scena
TECNICO DEI SERVIZI DI IMPRESA	<ol style="list-style-type: none">1. Amministrazione e contabilità2. Gestione del personale
TECNICO DEI SERVIZI DI PROMOZIONE E ACCOGLIENZA	<ol style="list-style-type: none">1. Ricettività turistica2. Agenzie turistiche3. Convegnistica ed eventi culturali
TECNICO DEI SERVIZI LOGISTICI	<ol style="list-style-type: none">1. Logistica esterna (trasporti)2. Logistica interna e magazzino
TECNICO DEL LEGNO	<ol style="list-style-type: none">1. Seconda trasformazione del legno e produzione di pannelli2. Fabbricazione di parti in legno per la carpenteria e l'edilizia3. Produzione, restauro e riparazione di mobili e manufatti in legno4. Intarsiatura di manufatti in legno5. Decorazione e pittura di manufatti in legno

FIGURE DI TECNICO (2)

FIGURA	INDIRIZZI
TECNICO DELL'ABBIGLIAMENTO E DEI PRODOTTI TESSILI PER LA CASA	<ol style="list-style-type: none">1. Abbigliamento2. Prodotti tessili per la casa
TECNICO DELLE ENERGIE RINNOVABILI	<ol style="list-style-type: none">1. Produzione energia elettrica2. Produzione energia termica
TECNICO DELLE LAVORAZIONI DEL FERRO E METALLI NON NOBILI	<ol style="list-style-type: none">1. Fabbricazione, montaggio, installazione di manufatti e oggetti di lattoneria2. Lavorazione artigianale/artistica in ferro e/o altri metalli non nobili
TECNICO DELLE LAVORAZIONI TESSILI	<ol style="list-style-type: none">1. Produzione2. Sviluppo prodotto
TECNICO DELLE PRODUZIONI ALIMENTARI	<ol style="list-style-type: none">1. Lavorazione e produzione di pasticceria, pasta e prodotti da forno2. Lavorazione e produzione lattiero e caseario3. Lavorazione e produzione di prodotti a base di vegetali4. Lavorazione e produzione di prodotti a base di carne5. Lavorazione e produzione di prodotti ittici6. Produzione di bevande
TECNICO DI IMPIANTI TERMICI	<ol style="list-style-type: none">1. Impianti di refrigerazione2. Impianti civili/industriali
TECNICO EDILE	<ol style="list-style-type: none">1. Costruzioni architettoniche e ambientali2. Costruzioni edili in legno
TECNICO ELETTRICO	<ol style="list-style-type: none">1. Building automation2. Impianti elettrici civili/industriali
TECNICO INFORMATICO	<ol style="list-style-type: none">1. Sistemi, reti e data management2. Sviluppo soluzioni ICT

FIGURE DI TECNICO (3)

FIGURA	INDIRIZZI
TECNICO MODELLAZIONE E FABBRICAZIONE DIGITALE	<ol style="list-style-type: none">1. Modellazione e prototipazione2. Prototipazione elettronica
TECNICO PER LA PROGRAMMAZIONE E GESTIONE DI IMPIANTI DI PRODUZIONE	<ol style="list-style-type: none">1. Sistemi a CNC2. Sistemi CAD CAM3. Conduzione e manutenzione impianti
TECNICO PER L'AUTOMAZIONE INDUSTRIALE	<ol style="list-style-type: none">1. Programmazione2. Installazione e manutenzione impianti
TECNICO MECCATRONICO DELLE AUTORIPARAZIONI	<ol style="list-style-type: none">1. Manutenzione e riparazione delle parti e dei sistemi meccanici, elettrici, elettronici2. Manutenzione e riparazione di carrozzeria, telaio e cristalli3. Riparazione e sostituzione di pneumatici e cerchioni
TECNICO DEI SERVIZI DI ANIMAZIONE TURISTICO-SPORTIVA E DEL TEMPO LIBERO	
TECNICO DEI SERVIZI DI SALA-BAR	
TECNICO DEI TRATTAMENTI ESTETICI	
TECNICO DELL'ACCONCIATURA	
TECNICO DELLE LAVORAZIONI DEI MATERIALI LAPIDEI	
TECNICO DELLE LAVORAZIONI DELL'ORO E DEI METALLI PREZIOSI	
TECNICO DELLE LAVORAZIONI DI PELLETERIA	
TECNICO DI CUCINA	
TECNICO GRAFICO	



Soft skills



Lavorare con gli altri in maniera costruttiva

Lavorare con gli altri in maniera costruttiva implica conoscenze relative ai codici di comportamento e alle norme di comunicazione generalmente accettati in ambienti e società diversi, nonché abilità quali: gestire il conflitto, lavorare e collaborare in squadra e in autonomia, negoziare, esprimere e comprendere punti di vista diversi, empatizzare, essere resilienti, gestire l'incertezza e lo stress, manifestare tolleranza, creare fiducia.

Gestire il proprio apprendimento e sviluppo professionale

Gestire il proprio apprendimento e sviluppo professionale implica conoscenze relative ai diversi modi per sviluppare le competenze, alle diverse tipologie e metodologie di apprendimento, nonché abilità quali: gestire efficacemente il tempo e le informazioni, essere consapevoli delle proprie strategie e l'organizzare il proprio apprendimento, cercare le occasioni di istruzione, formazione e carriera, individuare le forme di orientamento e sostegno disponibili, cercare sostegno quando opportuno, individuare le proprie capacità e necessità di sviluppo delle competenze, gestire la complessità e l'incertezza, concentrarsi, riflettere criticamente e su sé stessi, prendere decisioni, perseverare, valutare e condividere.

Agire in modo imprenditoriale ed innovativo

Agire in modo imprenditoriale ed innovativo implica conoscenze relative ai principi etici e alle opportunità e le difficoltà sociali ed economiche cui vanno incontro, le organizzazioni, i singoli soggetti, nonché abilità quali: pensiero strategico e risoluzione dei problemi, motivare gli altri e il valorizzare le loro idee, mobilitare risorse, mantenere il ritmo dell'attività, assumere decisioni finanziarie relative a costi e valori, prendersi cura delle persone e del mondo, accettare la responsabilità, prendere decisioni, esprimere creatività e immaginazione, riflettere in modo critico e costruttivo, essere consapevoli delle proprie forze e debolezze, gestire l'incertezza, l'ambiguità e il rischio, esprimere spirito d'iniziativa e proattività, essere lungimiranti e avere coraggio e perseveranza nel raggiungimento degli obiettivi.

Sviluppare e mantenere il proprio benessere fisico ed emotivo

Lo Sviluppo e mantenere il proprio benessere fisico ed emotivo implica conoscenze relative agli elementi che compongono una mente, un corpo e uno stile di vita salutari, nonché abilità quali: impostare uno stile di vita per salvaguardare salute e benessere fisico ed emotivo, prevenire comportamenti a rischio, riconoscere e gestire cause ed effetti dello stress e riflettere criticamente e su se stessi, gestire relazioni affettive nel rispetto di sé e degli altri.

Il confronto con il cantiere dell'istruzione professionale

(a cura di Arduino Salatin)

I principali motivi della riforma

- ▶ **Corrispondere meglio alla nuova domanda economica, sociale e culturale proveniente dai giovani, dal territorio e dal mondo del lavoro**
- ▶ **Assicurare all'istruzione professionale un'identità più precisa, rispetto agli IT e soprattutto alla leFP regionale, superando la concorrenza tra i due sistemi formativi professionalizzanti**
- ▶ **Contrastare il progressivo calo delle iscrizioni (per l'a.s 2019-2020 hanno scelto gli IP solo il 13,6% degli studenti), riducendo nel contempo la dispersione scolastica**

La situazione dell'istruzione professionale

Negli ultimi cinque anni (tra l'a.a. 2013-14 e il 2017-18) infatti, **gli istituti professionali hanno confermato un record di dispersione tra i vari indirizzi scolastici**

con un tasso medio pari al 32,1% degli iscritti

corrispondente a quasi 45.000 studenti.

Quanti nuovi studenti si sono iscritti ai percorsi?

Alunni per indirizzo di studio del 1° anno di corso dei Percorsi Professionali - A.S. 2018/2019 (Fonte, MIUR, 2018)

<i>Indirizzi di Studio</i>	<i>N. alunni</i>
Agricoltura, sviluppo rurale, valorizzazione dei prodotti del territorio	5.346
Arti ausiliarie delle professioni sanitarie: odontotecnico	3.155
Arti ausiliarie delle professioni sanitarie: ottico	1.287
Enogastronomia e ospitalità alberghiera	46.305
Gestione delle acque e risanamento ambientale	131
Industria e artigianato per il made in Italy	6.953
Manutenzione e assistenza tecnica	16.099
Pesca commerciale e produzioni ittiche	97
Servizi commerciali	9.821
Servizi culturali e dello spettacolo	1.287
Servizi per la sanità e l'assistenza sociale	12.022
Totale (su 512.702 studenti iscritti agli IP)	102.503

CORRELAZIONE TRA QUALIFICHE E DIPLOMI IEFP E INDIRIZZI DEI PERCORSI QUINQUENNALI DELL'ISTRUZIONE PROFESSIONALE: **alcuni esempi**

(Decreto legislativo 13 aprile 2017, n.61, articolo 3, COMMA 3)

INDIRIZZI DI STUDIO	Qualifiche triennali leFP	Diplomi quadriennali leFP
<p>decreto legislativo 13 aprile 2017, n.61, articolo 3, comma 1</p> <p>a) AGRICOLTURA, SVILUPPO RURALE VALORIZZAZIONE DEI PRODOTTI DEL TERRITORIO E GESTIONE DELLE RISORSE FORESTALI E MONTANE</p>	<p><i>Allegato 1 alle Linee Guida sugli organici raccordi tra i percorsi degli IP e i percorsi leFP – Intesa in Conferenza unificata 16 dicembre 2010, recepita con D.M. n.4/2011</i></p> <p><i>Repertorio nazionale delle qualifiche di leFP - Accordi in Conferenza Stato Regioni del 29 aprile 2010, 27 luglio 2011 e 19 gennaio 2012 (22 QUALIFICHE TRIENNALI)</i></p> <p>OPERATORE AGRICOLO (Allevamento animali domestici/ Coltivazione / Silvicoltura salvaguardia dell'ambiente)</p> <p>OPERATORE DELLA TRASFORMAZIONE AGROALIMENTARE</p>	<p><i>Allegato 1 alle Linee Guida sugli organici raccordi tra i percorsi degli IP e i percorsi leFP – Intesa in Conferenza unificata 16 dicembre 2010, recepita con D.M. n.4/2011</i></p> <p><i>Repertorio nazionale delle qualifiche di leFP - Accordi in Conferenza Stato Regioni del 29 aprile 2010, 27 luglio 2011 e 19 gennaio 2012 (21 DIPLOMI PROFESSIONALI QUADRIENNALI)</i></p> <p>TECNICO AGRICOLO</p> <p>TECNICO DELLA TRASFORMAZIONE AGROALIMENTARE</p>

INDIRIZZI DI STUDIO decreto legislativo 13 aprile 2017, n.61, articolo 3, comma 1	Qualifiche triennali leFP <i>Allegato 1 alle Linee Guida sugli organici raccordi tra i percorsi degli IP e i percorsi leFP – Intesa in Conferenza unificata 16 dicembre 2010, recepita con D.M. n.4/2011</i> <i>Repertorio nazionale delle qualifiche di leFP - Accordi in Conferenza Stato Regioni del 29 aprile 2010, 27 luglio 2011 e 19 gennaio 2012 (22 QUALIFICHE TRIENNALI)</i>	Diplomi quadriennali leFP <i>Allegato 1 alle Linee Guida sugli organici raccordi tra i percorsi degli IP e i percorsi leFP – Intesa in Conferenza unificata 16 dicembre 2010, recepita con D.M. n.4/2011</i> <i>Repertorio nazionale delle qualifiche di leFP - Accordi in Conferenza Stato Regioni del 29 aprile 2010, 27 luglio 2011 e 19 gennaio 2012 (21 DIPLOMI PROFESSIONALI QUADRIENNALI)</i>
c) INDUSTRIA E ARTIGIANATO PER IL MADE IN ITALY	OPERATORE DELL'ABBIGLIAMENTO OPERATORE DELLE CALZATURE OPERATORE DELLE PRODUZIONI CHIMICHE OPERATORE EDILE OPERATORE DELLE LAVORAZIONI ARTISTICHE OPERATORE DEL LEGNO OPERATORE DELLE IMBARCAZIONI DA DIPORTO	TECNICO DELL'ABBIGLIAMENTO TECNICO EDILE TECNICO DELLE LAVORAZIONI ARTISTICHE TECNICO DEL LEGNO
d) MANUTENZIONE E ASSISTENZA TECNICA	OPERATORE ALLA RIPARAZIONE DEI VEICOLI A MOTORE	TECNICO RIPARATORE DI VEICOLI A MOTORE TECNICO PER L'AUTOMAZIONE INDUSTRIALE
	OPERATORE MECCANICO OPERATORE ELETTRICO OPERATORE ELETTRONICO OPERATORE DI IMPIANTI TERMOIDRAULICI	TECNICO PER LA CONDUZIONE E MANUTENZIONE DI IMPIANTI AUTOMATIZZATI TECNICO ELETTRICO TECNICO ELETTRONICO TECNICO DI IMPIANTI TERMICI

INDIRIZZI DI STUDIO decreto legislativo 13 aprile 2017, n.61, articolo 3, comma 1	Qualifiche triennali leFP <i>Allegato 1 alle Linee Guida sugli organici raccordi tra i percorsi degli IP e i percorsi leFP – Intesa in Conferenza unificata 16 dicembre 2010, recepita con D.M. n.4/2011</i> <i>Repertorio nazionale delle qualifiche di leFP - Accordi in Conferenza Stato Regioni del 29 aprile 2010 , 27 luglio 2011 e 19 gennaio 2012 (22 QUALIFICHE TRIENNALI)</i>	Diplomi quadriennali leFP <i>Allegato 1 alle Linee Guida sugli organici raccordi tra i percorsi degli IP e i percorsi leFP – Intesa in Conferenza unificata 16 dicembre 2010, recepita con D.M. n.4/2011</i> <i>Repertorio nazionale delle qualifiche di leFP - Accordi in Conferenza Stato Regioni del 29 aprile 2010, 27 luglio 2011 e 19 gennaio 2012 (21 DIPLOMI PROFESSIONALI QUADRIENNALI)</i>
f) SERVIZI COMMERCIALI	OPERATORE AMMINISTRATIVO – SEGRETARIALE OPERATORE AI SERVIZI DI VENDITA OPERATORE GRAFICO (<i>Stampa e allestimento / Multimedia</i>) OPERATORE DEI SISTEMI E DEI SERVIZI LOGISTICI	TECNICO DEI SERVIZI DI IMPRESA TECNICO COMMERCIALE DELLE VENDITE TECNICO GRAFICO
g) ENOGASTRONOMIA E OSPITALITÀ ALBERGHIERA	OPERATORE DELLA RISTORAZIONE (<i>Preparazione pasti / Servizi di sala e bar</i>) OPERATORE AI SERVIZI DI PROMOZIONE ED ACCOGLIENZA (<i>Strutture ricettive / Servizi del turismo</i>)	TECNICO DI CUCINA TECNICO DI SALA E BAR TECNICO DEI SERVIZI DI PROMOZIONE E ACCOGLIENZA TECNICO DEI SERVIZI DI ANIMAZIONE TURISTICO-SPORTIVA E DEL TEMPO LIBERO
h) SERVIZI CULTURALI E DELLO SPETTACOLO	OPERATORE GRAFICO (<i>Stampa e allestimento / Multimedia</i>)	TECNICO GRAFICO

Le 12 Competenze di riferimento dell'Area generale (A)

- 1 - Agire in riferimento ad un sistema di valori, coerenti con i principi della Costituzione, in base ai quali essere in grado di valutare fatti e orientare i propri comportamenti personali, sociali e professionali.
- 2 - Utilizzare il patrimonio lessicale ed espressivo della lingua Italiana secondo le esigenze comunicative vari contesti: sociali, culturali, scientifici ed economici, tecnologici e professionali.
- 3 - Riconoscere gli aspetti geografici, ecologici, territoriali dell'ambiente naturale e antropico, le connessioni con le strutture demografiche, economiche, sociali, culturali e le trasformazioni intervenute nel corso del tempo
- 4 - Stabilire collegamenti tra le tradizioni culturali locali, nazionali ed internazionali, sia in una prospettiva interculturale sia a fine della mobilità di studio e di lavoro.
- 5 - Utilizzare i linguaggi settoriali delle lingue straniere previste dai percorsi di studio per interagire in diversi ambiti e contesti di studio e lavoro.
- 6 - Riconoscere il valore e le potenzialità dei beni artistici ed ambientali.

Le 12 Competenze di riferimento dell'Area generale (B)

7 - Individuare ed utilizza le moderne forme di comunicazione visiva e multimediale anche con riferimento alle strategie espressive e agli strumenti tecnici della comunicazione in rete.

8 - Utilizza le reti e gli strumenti informatici nelle attività di studio, ricerca e approfondimento.

9 - Riconoscere i principali aspetti comunicativi, culturali e relazionali dell'espressività corporea ed esercitare in modo efficace la pratica sportiva per il benessere individuale e collettivo.

10 - Comprendere e utilizzare i principali concetti relativi all'economia, all'organizzazione, allo svolgimento dei processi produttivi e dei servizi.

11 - Padroneggiare l'uso di strumenti tecnologici con particolare attenzione alla sicurezza e alla tutela della salute nei luoghi di lavoro, alla tutela della persona, dell'ambiente e del territorio.

12 - Utilizzare i concetti e i fondamentali strumenti degli assi culturali per comprendere la realtà operativa in campi applicativi.

Le competenze dell'area di indirizzo (alcuni esempi)

Produzioni

- **Agricoltura, sviluppo rurale, valorizzazione dei prodotti del territorio e gestione delle risorse forestali e montane (10)**
- **Industria e artigianato per il Made in Italy (7)**
- **Manutenzione e assistenza tecnica (6)**

Servizi

- **Enogastronomia e ospitalità alberghiera (11)**
- **Servizi commerciali (7)**

Manutenzione e assistenza tecnica

- 1) Analizzare e interpretare schemi di apparati, impianti e dispositivi predisponendo le attività**
- 2) Installare apparati e impianti, anche programmabili, secondo le specifiche tecniche e nel rispetto della normativa di settore**
- 3) Eseguire, le attività di assistenza tecnica manutenzione ordinaria e straordinaria, degli nonché di manutenzione apparati, degli impianti, anche programmabili e di veicoli a motore ed assimilati, individuando eventuali guasti o anomalie, ripristinandone la funzionalità e la conformità alle specifiche tecniche, alla normativa sulla sicurezza degli utenti**
- 4) Collaborare alle attività di verifica, regolazione e collaudo, provvedendo al rilascio della certificazione secondo la normativa in vigore**
- 5) Gestire le scorte di magazzino, curando il processo di approvvigionamento**
- 6) Operare in sicurezza nel rispetto delle norme della salute e sicurezza nei luoghi di lavoro e per la salvaguardia dell'ambiente**

L'autonomia progettuale delle scuole per rispondere alle esigenze del proprio territorio

- Gli indirizzi di studio possono essere declinati dalle scuole in **percorsi formativi richiesti dal territorio** coerenti con le priorità indicate dalle Regioni, riferiti alle attività economiche di cui ai **codici ATECO** attribuiti agli indirizzi e ai **codici NUP***
- Alle scuole sono riconosciuti:

Quota di autonomia nel quinquennio del 20%

Quota di flessibilità nel triennio finale del 40%

Il rafforzamento del monte ore per i laboratori e l'area di indirizzo

QUADRO ORARIO	Area di istruzione generale	Area di indirizzo		Monte ore complessivo
Biennio	1.188 ore complessive	924 ore complessive (di cui 396 ore in presenza con ITP)		2.112
	di cui 264 ore di personalizzazione educativa			
Terzo anno	462	594	monte ore di presenza diversificato in relazione all'indirizzo di studio	1.056
Quarto anno	462	594		1.056
Quinto anno	462	594		1.056

La revisione del primo biennio

Area di istruzione generale
1188 ore

Area di indirizzo
924 ore

Totale monte ore biennio: 2.112
di cui 264 ore per personalizzazione degli apprendimenti

- ✓ **Carattere unitario per tutti gli indirizzi (anche in relazione all'obbligo di istruzione)**
- ✓ **Possibilità di articolare le classi in livelli di apprendimento e in periodi didattici anche in due diverse annualità**
- ✓ **Aggregazione delle discipline in Assi culturali**
- ✓ **Sviluppo di percorsi di alternanza scuola-lavoro e di apprendistato già dalla seconda classe**

***Criteria
inspiratori
sul piano
pedagogico***



Lo sviluppo di ambienti di apprendimento «centrati sullo studente»

I tre dispositivi previsti:

- il Progetto Formativo Individuale (PFI) (*è previsto un format*)
- Il Bilancio personale (*non è previsto un format*)
- l'Unità di apprendimento (UdA) (*è previsto un format*)

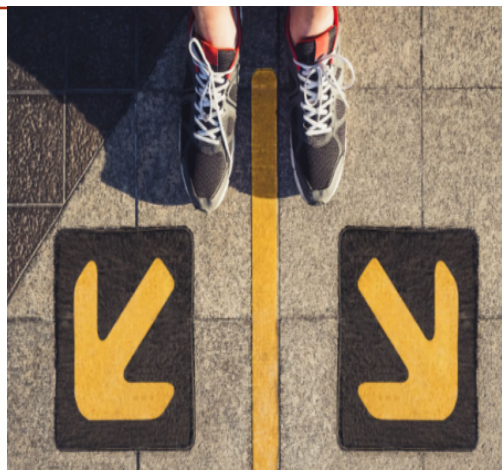
() l'esperienza del primo ciclo e dell'istruzione degli adulti*

Una nuova forma di sussidiarietà con la leFP

Gli studenti in possesso del titolo conclusivo del primo ciclo, devono scegliere, nella fase di iscrizione al primo anno del secondo ciclo, tra:

Istruzione professionale

Uno dei percorsi degli 11 indirizzi di studio di istruzione professionale per il conseguimento di diplomi quinquennali



**SCELTA
ALTERNATIVA**

Istruzione e formazione professionale (leFP)

Uno dei percorsi di istruzione e formazione professionale per il conseguimento delle qualifiche triennali (22) o dei diplomi professionali quadriennali (21)

Sussidiarietà ... che cosa cambia?

Dpr 87/2010

Sussidiarietà integrativa

- percorsi di studio di IP e leFP integrati con l'uso di quote di flessibilità

Sussidiarietà complementare

- percorsi di studio di IP e leFP distinti ma erogati dalla stessa istituzione di IP

D.LGS. 61/2017

Si abbandona, anche nominalmente, lo schema *duale* «integrativa» e «complementare»

si introduce una sussidiarietà nuova che integra non i percorsi di studio, ma i due sistemi

Le scuole che offrono percorsi di istruzione professionale possono attivare, in via sussidiaria, percorsi di istruzione e formazione professionale per il rilascio **della qualifica** e del **diploma professionale quadriennale.**" (D.Lgs. 61, art. 4 comma 4)

I percorsi in sussidiarietà possono essere realizzati dalle scuole:

- nell'ambito della programmazione stabilita dalle Regioni;
- nel rispetto degli standard formativi definiti da ciascuna Regione;
- con classi costituite ad hoc;
- previo accreditamento delle istituzioni scolastiche per l'erogazione dei percorsi leFP

Gli AccordiUSR-Regioni (ART. 4 COMMA 4 - ART. 7 COMMA 2 DECRETO LEGISLATIVO 61/2017)

Le modalità per la realizzazione dei percorsi di istruzione e formazione professionale da parte degli Istituti Professionali sono definite a livello regionale attraverso appositi **Accordi tra la **Regione** e **l'Ufficio scolastico regionale** nel rispetto dell'esercizio delle competenze esclusive delle regioni e degli standard formativi definiti da ciascuna Regione**

La situazione degli accordi Regioni – USR (*uffici scolastici regionali*) in materia di passaggi IP-
leFP (a marzo 2019)

Hanno firmato l'Accordo	Non hanno firmato l'Accordo
1. Abruzzo (20.12.2018)	1. Basilicata
2. Campania (31.12.2018)	2. Calabria
3. Emilia-Romagna (29.11.2018)	3. Lazio
4. Friuli-Venezia Giulia (8.11.2018)	4. Liguria
5. Lombardia (dicembre 2018)	5. Marche
6. Piemonte (28.12.2018)	6. Molise
7. Sardegna (3.12.2018)	7. Puglia
8. Sicilia (22.10.2018)	8. Trentino-Alto Adige
9. Toscana (18.06.2018)	9. Umbria
10. Veneto (15.01.2019)	10. Valle d'Aosta



La **reversibilità delle scelte dei percorsi** deve essere sempre garantita,

sia con la possibilità di **passaggio tra percorsi leFP e IP**,

sia con **l'accesso all'esame di qualifica o diploma professionale** (per gli studenti degli IP).

Possono essere previsti interventi integrati con strutture formative accreditate.

Gli interventi integrativi

(previsti dall' «Intesa» in Conferenza Stato-Regioni del 8/3/2018)

Le Istituzioni scolastiche di IP, *per consentire agli studenti di sostenere l'esame di qualifica triennale* **possono progettare interventi integrativi dei percorsi di IP:**

- anche in accordo con le istituzioni formative di leFP.

COME?

Nel biennio:

attraverso la quota di 264 ore del monte orario per la personalizzazione degli apprendimenti;

Nel terzo anno: attraverso gli spazi di flessibilità (entro il 40% dell'orario complessivo)

Come realizzare i passaggi

- ❑ **riconoscimento di competenze** già acquisite (bilancio di competenza e riconoscimento crediti) in relazione al profilo di uscita del percorso cui si vuole accedere
- ❑ **comparazione** tra percorso di provenienza e percorso di destinazione per la **determinazione dell'annualità di inserimento**;
- ❑ progettazione e attuazione di **azioni di accompagnamento e sostegno**, tramite attività di inserimento, misure compensative e dispensative,
- ❑ **valutazione** in merito alle effettive potenzialità di prosecuzione del percorso (**sostenibilità dei passaggi**)

SCADENZE PREVISTE PER I PASSAGGI TRA IL SISTEMA DI IP E IL SISTEMA DI IEFP

